

A105碳钢材质GS单效气动执行器

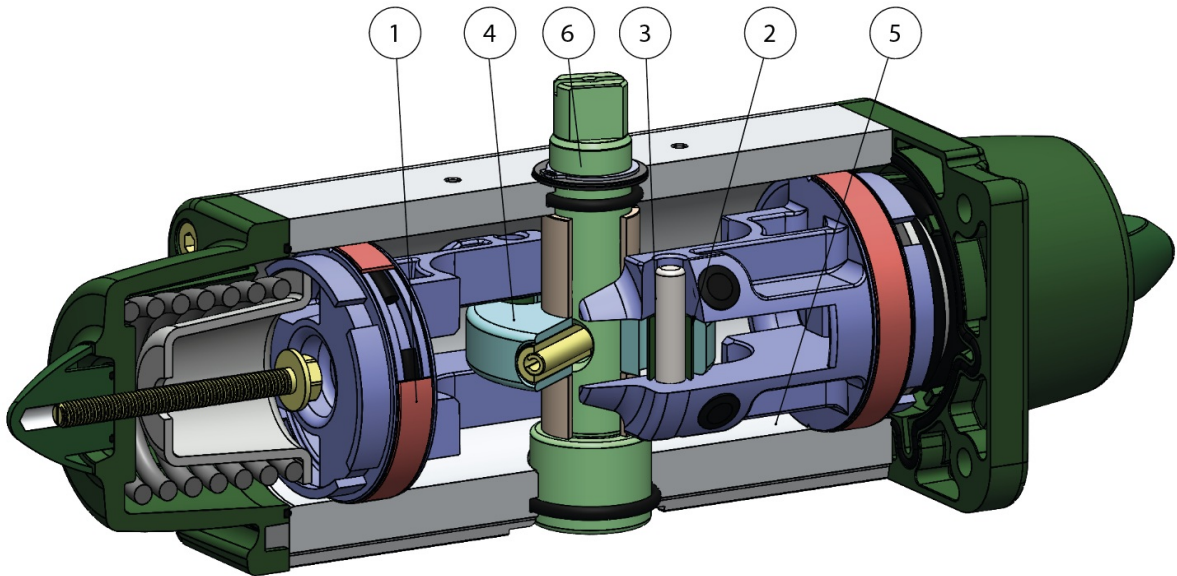


宏 气动执行器

小类 A105碳钢执行器

执行器标定扭矩：360 Nm~1920 Nm

优点



1.自润滑的密封滑动轴承

降低活塞与缸筒之间的摩擦力；
即便长期停用，亦可避免密封件与缸筒发生粘连。

2.缸筒、套管和传动轴的硬度超过50 HRC

更强的执行器内部抗力

3.缸筒和活塞之间的滚动摩擦

更小的摩擦力

4.滚动摩擦的十字滑块(通过活塞和无传动装置的轴，将线性运动转换为旋转运动)。

活塞和传动轴之间的摩擦力更小，从而减少零部件磨损

打开和关闭时有着更强的起动力矩

相较于齿轮和齿条式执行器，其尺寸更小，安装空间需求更低

相较于齿轮和齿条式执行器，其重量更小(-30% Kg/Nm)，建造基础设施时可降低成本

相较于齿轮和齿条式执行器，其耗气量更低，(双效：-40% 空气 cm³/Nm；单效：-20% 空气 cm³/Nm)，能够有效降低压缩机的工作负荷，或直接使用小尺寸压缩机。

5.滑动缸筒

得益于较低的表面粗糙度，可以降低轴承的磨损。

6.Stainless steel shaft

Higher corrosion resistance

自GD15型号起接埠NAMUR电磁阀的接口

无需安装额外基座

在ACTUATECH自有设施内完成全部生产流程

对加工各个阶段的最佳管控

ATEX认证

可安装于潜在易爆的环境内

最高达SIL3等级的认证

更高的运行安全等级

特性

技术参数

扭矩介于360Nm~960Nm之间

法兰接口标准：EN ISO 5211；F10 - F12 - F14 - F16

符合EN 15714-3标准

旋转角度：92°(-1°，+91°)

起动扭矩：返回时的起动扭矩仅取决于弹簧的运动，与供应压力无关。弹簧调教共有4种不同类型；具体请参见 GS 气动执行器产品目录中的表格
弹簧顺时针旋转时，实现自动关闭。

标准型GS执行器的代码中包含5.6Bar时起动扭矩（Nm）下的动力切割（6=5.6Bar）

环氧树脂涂装的执行器

ATEX认证型号符合欧盟《2014/34/UE》

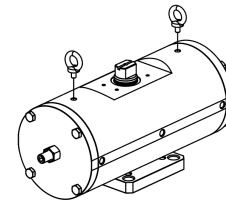
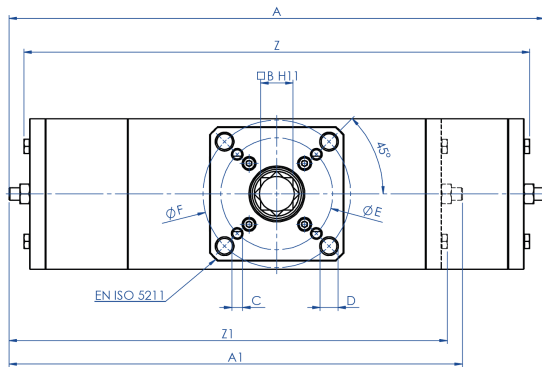
运行条件

温度：-20°C~+80°C

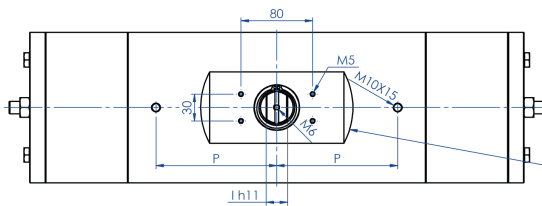
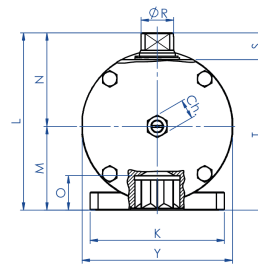
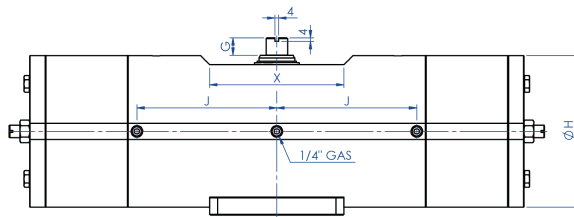
额定压力：5.6bar；最高作业压力：8.4bar

流体源：无需润滑且经过滤的压缩空气。需要润滑时，请使用与NBR材质相兼容的油料。

特性



I punti di sollevamento sono progettati per il solo attuatore
Per il sollevamento utilizzare due golfari M10
 For the lifting use n° 2 eyebolts M10
 Lifting point are designed for actuator only



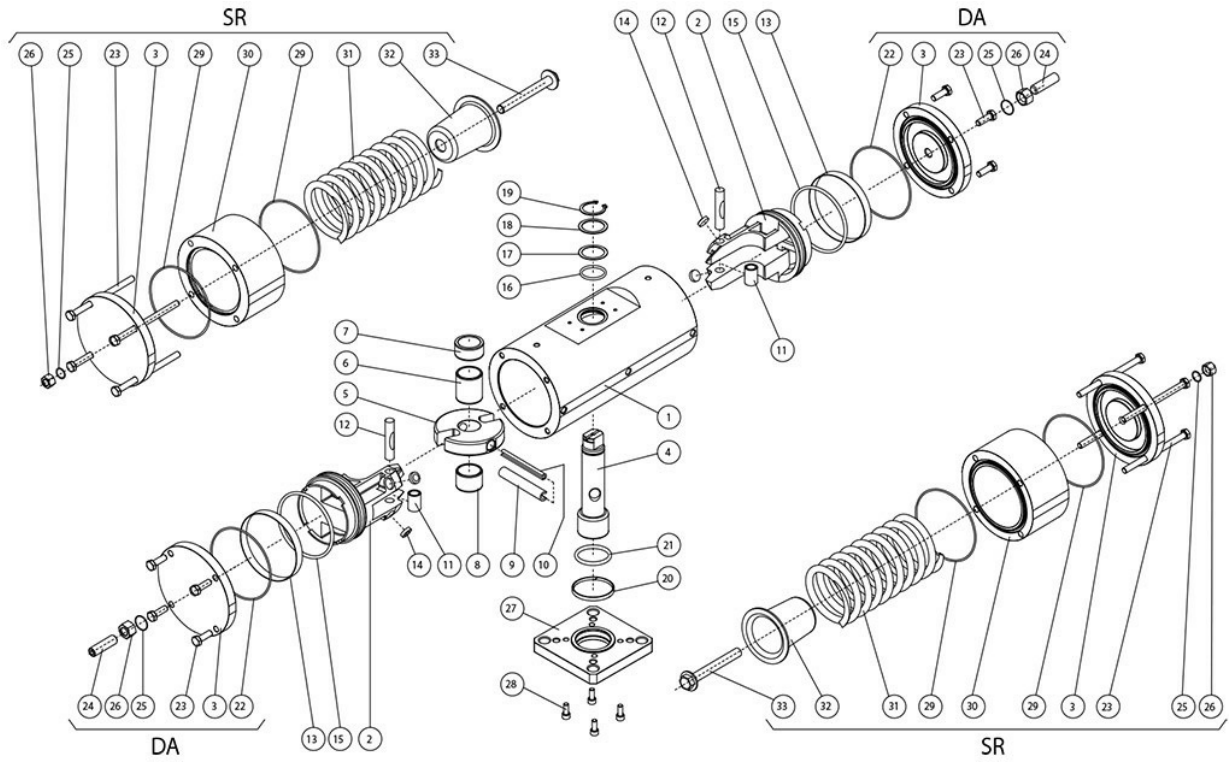
Interfaccia per accessori
 EN 15714-3 (VDI/VDE 3845)
 Accessories interface
 EN 15714-3 (VDI/VDE 3845)

技术参数表

密封备件	KGGSS223	KGGSS224	KGGSS225	KGGSS225	KGGSS226
尺寸	GS0360 F10/F12	GS0480 F12/F16	GS0720 F12	GS0720 F14	GS0960 F12/F16
A	565,5	598	736,8	736,8	769,6
A1 (2,8 Bar)	483,5	506	630,8	630,8	645
B	27	36	36	36	46
C x depth	M10x11,5	M12x20	M12x18	M16x18	M12x23
D x depth	M12x11,5	M20x20	-	-	M20x23
ØE	102	125	125	140	125
ØF	125	165	-	-	165
G	19,5	19,5	19,5	19,5	18,5
ØH	156	169	188	188	211
I	22	24	27	27	32
J	138,5	156,3	179,5	179,5	192
K	115	150	130	130	150
L	178	198	216	216	237,7
M	78,5	93,5	101,5	101,5	114,7
N	99,5	104,5	114,5	114,5	123
O	29,5	38,5	38,5	38,5	48,5
P	116	135	160	160	160
ØR	31,8	36,5	41	41	46
S	30	30	30	30	30
T	148	168	186	186	207,7
X	150	150	150	150	150
Y	155	168	187	187	209
Z	525,8	565	685	685	718,4
Z1 (2,8 Bar)	435,8	473	559,4	559,4	593,8
Ch	22	22	24	24	24
Ch1 (2,8 Bar)	24	24	30	30	30
重量(Kg)	45,5	60	82,5	82,5	112
重量(2,8 Bar) (Kg)	37,5	51	77	77	96
供气量 (dm ³ /cycle) (l/cycle)	2	2,7	4,3	4,3	5,6

物料

杆件气动执行器的双作用和简单作用A105



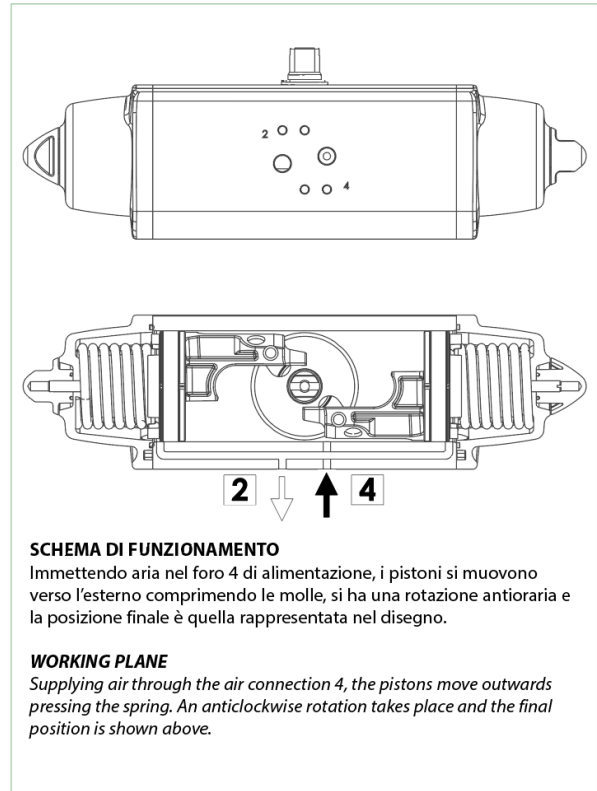
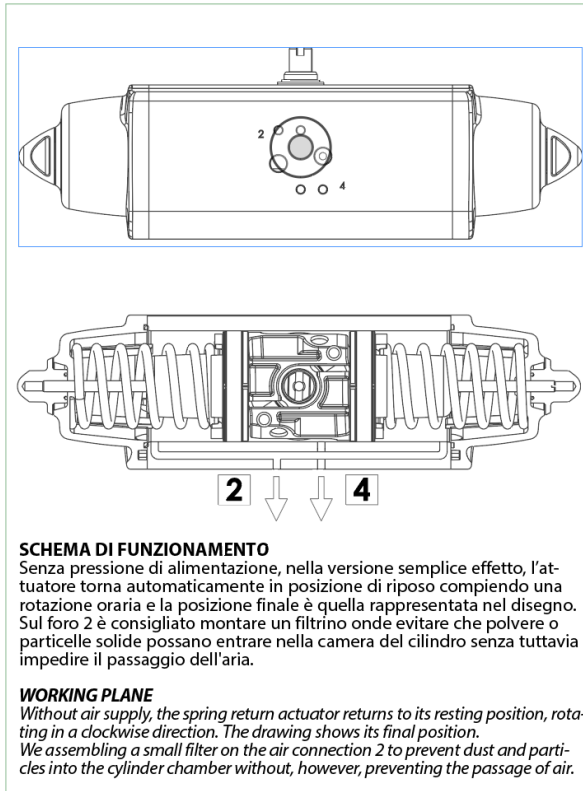
杆件气动执行器的双作用和简单作用A105

位置	名称	数量	材质
1	缸筒	1	钢
2	活塞	2	铝合金
3	封盖	2	钢
4	阀轴	1	不锈钢
5	十字滑块	1	合金钢
6	滑套/支承套	1	乙缩醛树脂
7	上支撑环	1	乙缩醛树脂
8	支承滑套	1	乙缩醛树脂
9	十字滑块塑料外杆	1	合金钢
10	十字滑块塑料内杆	1	合金钢
11	钢套	2	合金钢
12	传动轴	2	合金钢
13*	密封环	2	聚氨酯
14*	支撑轴承	4	P.T.F.E. carbo-graphite filled
15*	活塞O形圈	2	Nitrilic rubber
16	轴上O形圈	1	FKM
17	外支承环	1	乙缩醛树脂
18	垫片	1	不锈钢
19	Seeger弹性圈	1	不锈钢
20	下支承轴承	1	P.T.F.E. carbo-graphite filled
21	轴下O形圈	1	FKM
22*	封盖O形圈	2	Nitrilic rubber
23	螺栓	8	不锈钢
24	调整螺柱	2	不锈钢
25	调节O形圈	2	Nitrilic rubber
26	锁止螺母	2	不锈钢
27	固定法兰	1	钢
28	螺栓	4	不锈钢
29*	封盖O形圈	4	Nitrilic rubber
30	缸筒定距环	2	钢
31	弹簧	2	合金钢
32	弹簧压板	2	铝合金
33	弹簧预张紧螺栓	2	不锈钢

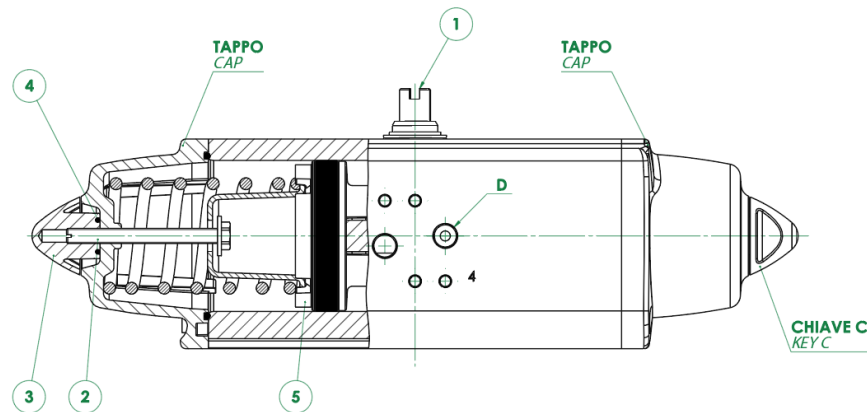
* 备件套装的组件

规格

GS气动执行器操作图



ATTUATORE REGOLABILE-ISTRUZIONI PER L' UTILIZZO ACTUATOR WITH STROKE ADJUSTMENT-INSTRUCTIONS

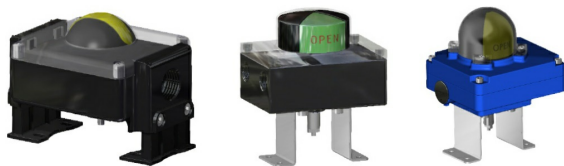


- A) Verificare che le molle siano in posizione di riposo osservando la chiave dell'albero (part. n°1) come da disegno e controllando che nel foro "D" non ci sia pressione.
 - B) Togliere i controdadi (part. n°3) agendo sulla chiave C.
 - C) Con un cacciavite avvitare le viti (part. n°2) in senso orario ed effettuare la limitazione di corsa desiderata.
 - N.B. La corsa può essere limitata per un massimo di 10° da 80° a 90°
 - D) Immettere aria nel foro "D" e verificare che entrambe le viti (part. n°2) siano a battuta contro i pistoni (part. n°5).
 - E) Bloccare i controdadi (part. n°3) muniti di O-ring (part. n°4) per la tenuta tra controdado, tappo e vite.
- N.B. queste spiegazioni sono indicative, per le istruzioni operative, vedere il manuale.

- A) The springs must be at rest position, the shaft (part. 1) must be as shown in the drawing. Air connection D must not be supplied with air.
 - B) Remove the counter-nuts (part. 3), acting on C key.
 - C) By means of a screwdriver turn screws (part. 2) in a clockwise direction until you obtain the requested end-stroke regulation.
 - Note: maximum adjusting stroke 10°, ranging from 80° to 90°.
 - D) Supply connection D with air pressure and check that both adjusting screws (part. 2) stop the pistons (part. 5).
 - E) Screw the counter-nuts (part. 3) and their O-ring (part. 4) to keep nut and cap tight.
- N.B. these explanations are indicative, for operating instructions, see the manual.

附件

配备限位器的信号盒



手动解锁操纵器



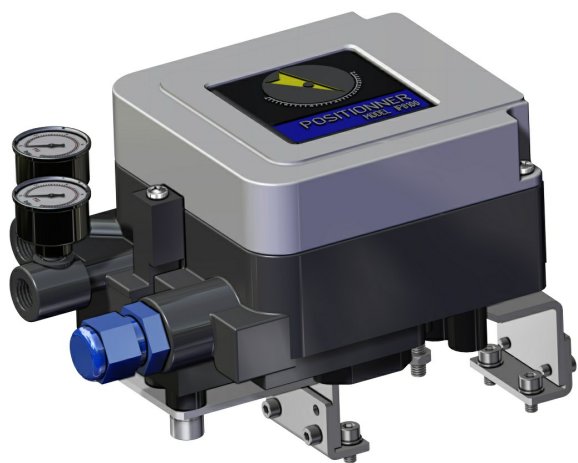
NAMUR 电磁阀



电磁阀



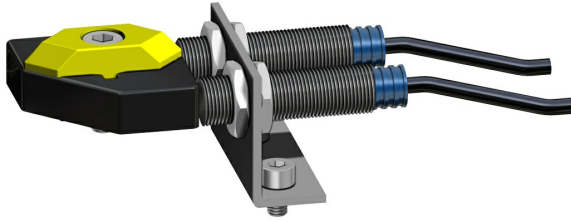
电气定位器 (内置安全装置)



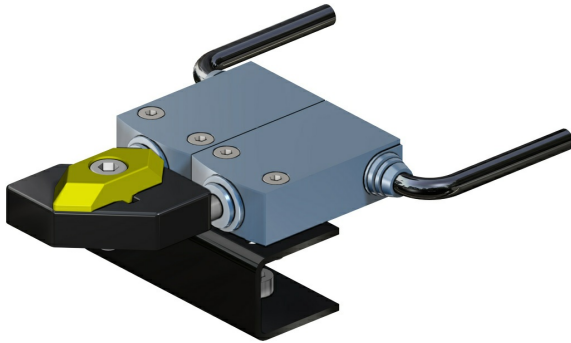
气动定位器



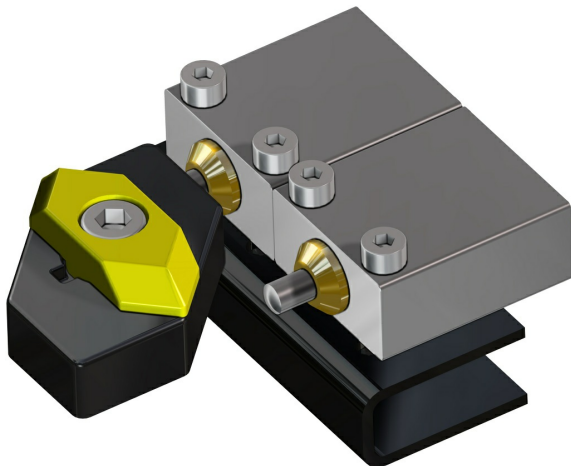
接近式限位器



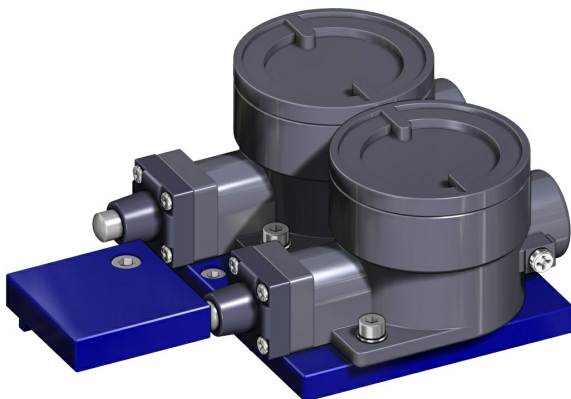
机电式限位器



气动式限位器



抗爆燃限位器II2GD ExdIIC



有关详情请查阅ACTUATECH附件产品目录。

文档

证明书

ACKNOWLEDGEMENT OF RECEIPT - EC - ATEX
SIL CERTIFICATE GS

目录

ATTUATORI ACCIAIO CARBONIO